

OSO functionele test 2017

versie 1.2
01 juni 2017

Wijzigingen voor 1.1 (18-05-2017)

Aanpassing hoofdstukken

2.1.1 -> 2.1.2 Normal flow als laatste.

2.2.1 -> 2.2.5 Normal flow als laatste.

2.3.2 -> Exceptional flow als eerste.

3.3.1: -> naar NotSupported

6.2 en 6.4 punt 3. Aanpassing tekst: documentResponse -> overdrachtResponse

6.5.1 Toegevoegd scenario voor rangorde test

H7. Gesplitst in testen voor LAS = bron en LAS = doel.

7.1.1 onveranderd

7.1.2 (was 7.1.4)

7.1.3 (was 7.1.5)

7.2.1 (was 7.1.2)

7.2.2 (was 7.1.3)

Wijzigingen voor 1.2 (01-06-2017)

- **NotSupported** foutmelding vervangen door **NietOndersteund**
- Overdrachtsoort: **SWVaanvraag** vervangen door **swv-dossier**

Inhoudsopgave

1	Inleiding	6
1.1	Nieuwe functionaliteit in OSO'17	6
1.2	Testomgeving	6
1.3	Basis voor het testplan	6
2	Testscenario's doel (aanvrager) of bron (verstrekker)	7
2.1	Optioneel scenario: opvragen aanleverpunt info bij TC	7
2.1.1	Exceptional flow: onbekend sector, brin of doel, aanleverpuntsleutel	7
2.1.2	Normal flow: overzichtAanleverpuntRequest	7
2.2	Optioneel scenario: Controleren van de AP-sleutel	7
2.2.1	Exceptional flow: AanleverpuntsleutelIncorrect	7
2.2.2	Exceptional flow: OngeautoriseerdAanleverpunt	7
2.2.3	Exceptional flow: AanleverPuntNietBekend	8
2.2.4	Exceptional flow: SchoolNietBekend	8
2.2.5	Normal flow: AanleverpuntsleutelCorrect	8
2.3	Registreren van een OSO aanleverpunt	9
2.3.1	Exceptional flow: OngeautoriseerdAanleverpunt	9
2.3.2	Normal flow: RegistratieGelukt	9
2.3.3	Normal flow: AP-index met 3 digits en RegistratieGelukt	9
3	Testscenario's SWV	10
3.1	Notificatie versturen van LAS (OSO testschool) naar SWV	11
3.1.1	Exceptional flow: NietOndersteund (doel = OV)	11
3.1.2	Exceptional flow: NietOndersteund (leeg koppelsleutel)	11
3.1.3	Exceptional flow: NietOndersteund (bronBrin, doelBrin wijken af)	11
3.1.4	Exceptional flow: NietOndersteund (BSN ipv koppelsleutel)	11
3.1.5	Normal flow: notificatieRequest	12
3.2	Initiëren van sessie door SWV voor aanvraag richting TC	13
3.2.1	Exceptional flow: SWVaanvraagMetIncorrectAPtype	13
3.2.2	Exceptional flow: KoppelSleutelNietBekend	13
3.2.3	Exceptional flow: OngeautoriseerdAanleverpunt	14
3.2.4	Normal flow: overdrachtRequest	14
3.3	Opvragen van dossier door SWV aan LAS (OSO testschool)	15
3.3.1	Exceptional flow: NietOndersteund	15
3.3.2	Exceptional flow: SessieOngeldig	15
3.3.3	Exceptional flow: AuthenticatieVerstrekkerMislukt	15
3.3.4	Exceptional flow: LeerlingNietBekend	16
3.3.5	Exceptional flow: LeerlinginfoNietOpvraagbaar	16
3.3.6	Exceptional flow: LeerlinginfoNietBeschikbaar	16
3.3.7	Exceptional flow: LeveringGeweigerd	16
3.3.8	Exceptional flow: LeveringInBehandeling	16
3.3.9	Exceptional flow: LeerlinginfoNietIngezien	17
3.3.10	Exceptional flow: LeerlingInfoNietGewijzigd	17
3.3.11	Exceptional flow: DossierVersieNietCorrect	17
3.3.12	Exceptional flow: documentRequest	17
3.3.13	Normal flow: documentRequest	17
3.4	Terugkoppeling initiëren (SWV richting TC)	18
3.4.1	Exceptional flow: OnbekendeKoppelsleutel	18
3.4.2	Exceptional flow: OngeautoriseerdAanleverpunt	18
3.4.3	Exceptional flow: AanvragerAanleverpuntNietBekend	19
3.4.4	Exceptional flow: AanvragerNietBeschikbaar	19
3.4.5	Exceptional flow: meldenTerugkoppelingRequest	19
3.4.6	Normal flow: meldenTerugkoppelingRequest	19
3.5	Terugkoppeling sturen naar LAS (OSO testschool)	20

3.5.1	Exceptional flow: NietOndersteund	20
3.5.2	Exceptional flow: documentRequest versturen als response.....	20
3.5.3	Normal flow: terugkoppelingRequest	21
4	Testscenario's LAS (ten behoeve van SWV).....	22
4.1	Notificatie melden van LAS naar TC (voor SWV aanvraag)	23
4.1.1	Exceptional flow: SWVnotificatieAPIIncorrect	23
4.1.2	Exceptional flow: OngeautoriseerdAanleverpunt	23
4.1.3	Normal flow: meldenNotificatieRequest	24
4.2	Notificatie versturen van LAS naar SWV (OSO)	25
4.2.1	Exceptional flow: notificatieRequest.....	25
4.2.2	Normal flow: notificatieRequest.....	25
4.3	Opvragen van SWV dossier door OSO aan LAS	26
4.3.1	Exceptional flow: documentRequest 1	26
4.3.2	Exceptional flow: documentRequest 2	26
4.3.3	Exceptional flow: SessieAfwijgend	26
4.3.4	Normal flow: documentRequest	27
4.4	Sessie afmelden door SWV (OSO testschool) richting TC	27
4.5	Terugkoppeling initiëren (SWV richting TC).....	27
4.6	Terugkoppeling sturen naar LAS vanuit SWV (OSO testschool).....	28
4.6.1	Exceptional flow: KoppelSleutelOnbekend.....	28
4.6.2	Exceptional flow: NietOndersteund (Voor systemen die het niet ondersteunen).....	28
4.6.3	Exceptional flow: Verkeerd ge-encrypte bijlagen	28
4.6.4	Normal flow: terugkoppelingMelding	29
5	Testscenario's Bron (verstrekker) – Geen SVW (Nieuwe parijen).....	30
5.1	Tonen openstaande verzoeken (kleine notificatie) (bron)	30
5.2	SessieControleRequest: OngeautoriseerdAanleverpunt (bron).....	30
5.3	Leerling met onderwijsnummer (bron).....	31
5.4	Controle op geldige dossierversie (bron)	31
5.5	Klaarzetten Dossier: Notificatiemechanisme (bron)	32
5.5.1	Vorbereiding notificatie: De testschool vraagt een dossier op.	32
5.5.2	Exceptional flow: meldenNotificatieRequest	33
5.5.3	Normal flow: meldenNotificatieRequest	36
5.6	documentRequest met aanvraagdatum (bron).....	38
5.6.1	Aanvraagdatum kleiner dan de verzameldatum.....	38
5.6.2	Aanvraagdatum groter dan verzameldatum: LeerlingInfoNietGewijzigd	39
6	Testscenario's Doel (aanvrager) – Geen SWV (Nieuwe parijen)	40
6.1	Gebruik zoek sleutel met BSN (doel)	40
6.2	Gebruik zoek sleutel met onderwijsnummer (doel)	40
6.3	SessieControleRequest: OngeautoriseerdAanleverpunt (doel)	41
6.4	Dossierweergave tonen (doel).....	42
6.5	Aanpassing adressering en correct aflopen aanleverpunten (doel).....	43
6.5.1	Exceptional flow: documentResponse rangorde	43
6.6	Optioneel scenario: Dossier opvragen bij specifiek aanleverpunt (doel)	44
6.6.1	Normal flow: dossier wordt verstrekt	44
6.7	Optioneel scenario: DocumentRequest met aanvraagdatum (doel)	45
6.7.1	Aanvraagdatum kleiner dan de verzameldatum.....	45
6.7.2	Aanvraagdatum groter dan verzameldatum	46
6.8	Klaarzetten Dossier: Ontvangen van een notificatie (doel)	46
7	LAS gekwalificeerd voor 2016, geen SWV ondersteuning	48
7.1	LAS (te testen systeem) is bron	48
7.1.1	Notificatie melding - Exceptional flow: OVnotificatieAPIIncorrect	48
7.1.2	Terugkoppeling - Exceptional flow: NietOndersteund	48
7.1.3	Document request - Exceptional flow: NietOndersteund	48

7.2	LAS (te testen systeem) is doel.....	48
7.2.1	Notificatie versturen – Exceptional flow: NietOndersteund	48
7.2.2	Initiëren sessie - Exceptional flow: OVa aanvraagMetIncorrectAPtype	49
8	Eisen aan logging.....	50
9	Beveiliging	51
9.1	Certificaat validatie	51
9.2	Protocollen.....	51
9.3	Ciphersuites.....	51

1 Inleiding

Dit document beschrijft de functionele test van OSO'17.

De systemen die getest worden moeten voldoen aan alle eisen uit het OSO'17 Programma van Eisen. Het testen van alle onderdelen kost veel tijd, daarom zal deze test zich vooral richten op functionaliteit die nieuw is in OSO'17. Het kan echter tijdens het testen nodig blijken te zijn om ook oudere functionaliteit te testen.

1.1 Nieuwe functionaliteit in OSO'17

- **Selectief uitleveren**
Het mechanisme dat ervoor zorgt dat een schoolsysteem een dossier selectief kan uitleveren. Dit is nieuwe functionaliteit die zowel bron- als doelsystemen raakt. Dit onderdeel wordt verder in de inhoudelijke test uitgewerkt en is geen onderdeel van dit document.
- **Uitwisselen dossier naar samenwerkingsverbanden (SWV)**
Doordat PGN niet kan worden meegestuurd in een dossieroverdracht naar SWV is er een nieuwe mechanisme bedacht met notificatie en koppelsleutel om het overdracht mogelijk te maken. Dit is nieuwe functionaliteit raakt voornamelijk alleen bronsystemen.
- **Opschonen foutmeldingen**
Sommige foutmeldingen werden gebundeld en opgeschoond. Er wordt een gebruikersvriendelijke versie van de fout getoond.

1.2 Testomgeving

De functionele test vindt plaats op de Qualification-omgeving.

Op de Qualification-omgeving moeten de leveranciers het PKIoverheid-certificaat gebruiken. Voor de volledigheid: de beveiligingstest zal op de productieomgevingen plaats vinden.)

1.3 Basis voor het testplan

De volgende documenten vormen de basis voor dit testplan.

Document omschrijving	Versie	Datum	Documentnaam/locatie
OSO'17 wiki	n.v.t.		https://developers.wiki.kennisnet.nl/index.php?title=OSO:2017
PvE 2017	2017	20170316	https://developers.wiki.kennisnet.nl/images/6/6e/PvE_OSO17(wiki).20170316.pdf
Technische bestanden van de overstapservice	2017.1	20170308	https://www.edustandaard.nl/fileadmin/edustandaard/Bestanden/Afspraken/OSO_Gegevensset/Technische_bestanden_OV_v2017.1.1_20170308.zip
Technische bestanden van de overstapservice t.b.v.. PoA	2017.1	20170308	https://www.edustandaard.nl/fileadmin/edustandaard/Bestanden/Afspraken/OSO_Gegevensset/Technische_bestanden_PaO_v2017.1.1_20170308.zip
TrafficCenter WSDL		20170401	Overstapservice/20170401
Afspraak OSO gegevensset	2017.1	20170308	https://www.edustandaard.nl/fileadmin/edustandaard/Bestanden/Afspraken/OSO_Gegevensset/Afspraak_OSO_Gegevensset_en_Profielen_v2017.1_v20170308.pdf

2 Testscenario's doel (aanvrager) of bron (verstrekker)

2.1 Optioneel scenario: opvragen aanleverpunt info bij TC

2.1.1 Exceptional flow: onbekend sector, brin of doel, aanleverpuntsleutel

	Wie	Actie
1.	LAS	Het LAS verstuurt een overzichtAanleverpuntRequest naar het Traffic Center, waarbij het gebruikte sector/brin niet bestaat en/of als doel een waarde is gebruikt welke niet toegestaan is door de wsdl.
2.	OSO	OSO controleert of de opvragenAanleverpuntInfo is verwerkt in het TC en of de corresponderende foutmelding wordt getoond aan de gebruiker.

2.1.2 Normal flow: overzichtAanleverpuntRequest

	Wie	Actie
1.	LAS	Het LAS verstuurt een overzichtAanleverpuntRequest verzoek naar het Traffic Center. De volgende velden kunnen ingevuld worden: sector, brin, doel (OV/PaO). Controleer of het LAS een lijst met resultaten ontvangt.
2.	OSO	Controleert of het overzichtAanleverpuntRequest verzoek is verwerkt in het TC/OH en of een lijst met aanleverpunten terug wordt gegeven.

2.2 Optioneel scenario: Controleren van de AP-sleutel

Als een leverancier deze aanroep implementeert, dan moet deze worden uitgevoerd voorafgaand aan het registreren van een Aanleverpunt.

2.2.1 Exceptional flow: AanleverpuntsleutelIncorrect

	Wie	Actie
1.	LAS	Het LAS verstuurt een ControlerenAanleverpuntsleutelRequest naar het Traffic Center en gebruikt hierbij een onbekende APsleutel uit MijnOSO.
2.	OSO	OSO controleert of de ControlerenAanleverpuntsleutelRequest is verwerkt in het TC en of de melding 'AanleverpuntsleutelIncorrect' wordt getoond aan de gebruiker.

2.2.2 Exceptional flow: OngeautoriseerdAanleverpunt

	Wie	Actie
1.	LAS	Het LAS verstuurt een ControlerenAanleverpuntsleutelRequest naar het Traffic Center, waarbij het OIN uit het leveranciercertificaat niet hoort bij de waarden van het BRIN en de aanleverpuntIndex, zoals bekend in TrafficCenter. (gebruik bij deze test een aanleverpunt met een ander las_id)
2.	OSO	OSO controleert of de ControlerenAanleverpuntsleutelRequest is verwerkt in het TC en of de melding 'OngeautoriseerdAanleverpunt' wordt getoond aan de gebruiker.

2.2.3 Exceptional flow: AanleverPuntNietBekend

	Wie	Actie
1.	LAS	Het LAS verstuurt een ControlerenAanleverpuntsleutelRequest naar het Traffic Center en gebruikt hierbij een geldige APsleutel uit MijnOSO, maar gebruikt een AP-index die niet bestaat (die niet bekend is in het OSO register).
2.	OSO	OSO controleert of de ControlerenAanleverpuntsleutelRequest is verwerkt in het TC en of de melding 'AanleverpuntNietBekend' wordt getoond aan de gebruiker.

2.2.4 Exceptional flow: SchoolNietBekend

	Wie	Actie
1.	LAS	Het LAS verstuurt een ControlerenAanleverpuntsleutelRequest naar het Traffic Center en gebruikt hierin een bestaande APsleutel, maar gebruikt een BRIN dat niet bestaat.
2.	OSO	OSO controleert of de ControlerenAanleverpuntsleutelRequest is verwerkt in het TC en of de melding 'SchoolNietBekend' wordt getoond aan de gebruiker.

2.2.5 Normal flow: AanleverpuntsleutelCorrect

	Wie	Actie
1.	LAS	Het LAS verstuurt een ControlerenAanleverpuntsleutelRequest naar het Traffic Center en gebruikt hierbij een geldige APsleutel uit MijnOSO.
2.	OSO	Controleert of de ControlerenAanleverpuntsleutelRequest is verwerkt in het TC en of de melding 'AanleverpuntsleutelCorrect' wordt getoond aan de gebruiker.

2.3 Registreren van een OSO aanleverpunt

2.3.1 Exceptional flow: OngeautoriseerdAanleverpunt

Het OIN van het certificaat komt niet overeen met die van de geregistreerde leverancier

	Wie	Actie
1		
2	LAS	Het LAS verstuurt een registrerenAanleverpuntRequest naar het Traffic Center, waarbij het OIN uit het leveranciercertificaat niet hoort bij de waarden van het BRIN en de aanleverpuntIndex, zoals bekend in TrafficCenter.
3	OSO	Het Traffic Center controleert of het aanleverpunt bekend is in het register en of het LAS gemachtigd is om de url van dit aanleverpunt te registreren. OSO controleert of de registrerenAanleverpuntRequest is verwerkt in het TC en of de melding 'OngeautoriseerdAanleverpunt' wordt getoond aan de gebruiker.

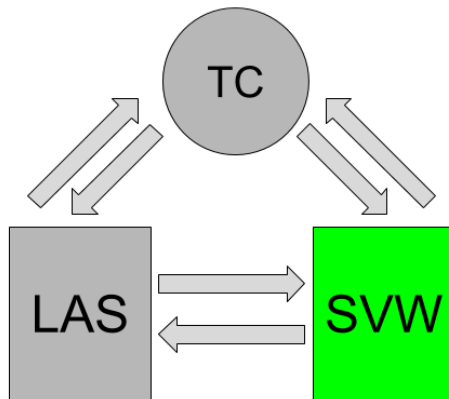
2.3.2 Normal flow: RegistratieGelukt

	Wie	Actie
1.	LAS	Het LAS verstuurt een registrerenAanleverpuntRequest naar het TrafficCenter. Het LAS gebruikt daarvoor een aan de leverancier behorend aanleverpunt.
2.	OSO	Het Traffic Center controleert of het aanleverpunt bekend is in het register en of het LAS gemachtigd is om de url van dit aanleverpunt te registreren. OSO controleert of de registrerenAanleverpuntRequest is verwerkt in het TC en of de melding 'RegistratieGelukt' wordt getoond aan de gebruiker.

2.3.3 Normal flow: AP-index met 3 digits en RegistratieGelukt

	Wie	Actie
1.	LAS	Het LAS verstuurt een registrerenAanleverpuntRequest naar het TrafficCenter. Het LAS gebruikt daarvoor een aan de leverancier behorend aanleverpunt met 3 digits.
2.	OSO	Het Traffic Center controleert of het aanleverpunt bekend is in het register en of het LAS gemachtigd is om de url van dit aanleverpunt te registreren. OSO controleert of de registrerenAanleverpuntRequest is verwerkt in het TC en of de melding 'RegistratieGelukt' wordt getoond aan de gebruiker.

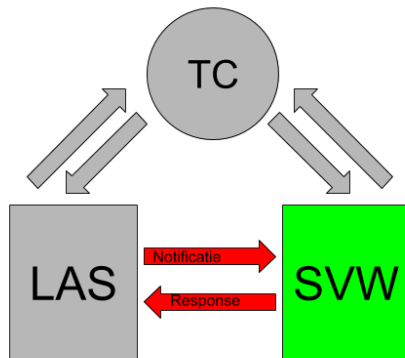
3 Testscenario's SWV



Dit testscenario is bedoeld om **SWV systemen** te testen. In dat geval staat OSO testschool in LAS mode (uitleverende bron van dossiers). De volledige flow van een SWV aanvraag wordt hieronder beschreven.

Stap	Wie	Actie
1	OSO	OSO testschool in LAS mode heeft een dossier van leerling X in het systeem klaargezet en wilt deze gaan sturen naar SWV. Als eerst wordt een notificatieverzoek (meldenNotificatieRequest) verstuurd naar TC.
2	OSO	Slaat het verkregen koppelsleutel op en de verkregen URL van de notificatieverzoek voor verdere tests.
3	OSO	Stuurt notificatie naar URL van SWV systeem (notificatieRequest) met de verkregen koppelsleutel .
4	OSO	Controleert of SWV notificatieRequest heeft ontvangen, getoond aan de gebruiker en verwerkt.
5	SWV	Retourneert notificatieResponse naar OSO testschool in LAS mode met als resultaat: <i>NotificatieOntvangen</i>
6	OSO	Controleert of de testschool dit statusbericht heeft ontvangen.
7	SWV	De doelschool (SWV systeem) doet een sessie aanvraag (overdrachtRequest) bij TC met verkregen koppelsleutel .
8	OSO	Controleert of TC een sessieID heeft uitgegeven en overdrachtResponse heeft geen foutmelding teruggegeven.
9	SWV	Stuurt een documentRequest naar het bronsysteem met het koppelsleutel (ipv zoek sleutel).
10	OSO	Voert sessiecontrole (sessiecontroleRequest) uit met de koppelsleutel.
11	OSO	Verstrekt het dossier (documentResponse) in SWV profiel (met eventueel selectie aan blokken).
12	SWV	Stuurt een afmeldingRequest naar TC met de status <i>VerstrekkingGeslaagd</i> .
13	OSO	TC antwoord (afmeldingResponse) met resultaat <i>OverdrachtGeslaagd</i>
14	OSO	Controleert de status in TC database logs.

3.1 Notificatie versturen van LAS (OSO testschool) naar SWV



LAS (OSO testschool) verstuurt de verkregen koppelsleutel naar SWV systeem.

3.1.1 Exceptional flow: NietOndersteund (doel = OV)

1	OSO	Stuurt een notificatie (notificatieRequest) naar het SWV systeem met een correcte koppelsleutel, maar met als doel = OV.
2	SWV	Retourneert notificatieResponse naar bronsysteem met als resultaat: NietOndersteund
3	OSO	Controleert of de testschool dit statusbericht heeft ontvangen.

3.1.2 Exceptional flow: NietOndersteund (leeg koppelsleutel)

1	OSO	Stuurt een notificatie (notificatieRequest) naar het SWV systeem met een leeg koppelsleutel
2	SWV	Retourneert notificatieResponse naar bronsysteem met als resultaat: NietOndersteund
3	OSO	Controleert of de testschool dit statusbericht heeft ontvangen.

3.1.3 Exceptional flow: NietOndersteund (bronBrin, doelBrin wijken af)

1	OSO	Stuurt een notificatie (notificatieRequest) naar het SWV systeem met een bronBrin anders dan doelBrin.
2	SWV	Retourneert notificatieResponse naar bronsysteem met als resultaat: NietOndersteund
3	OSO	Controleert of de testschool dit statusbericht heeft ontvangen.

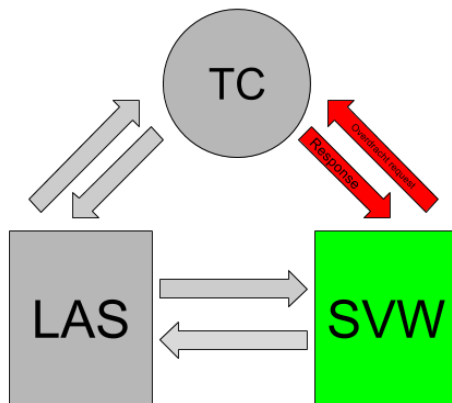
3.1.4 Exceptional flow: NietOndersteund (BSN ipv koppelsleutel)

1	OSO	Stuurt een notificatie (notificatieRequest) naar het SWV systeem met een BSN i.p.v. koppelsleutel.
2	SWV	Retourneert notificatieResponse naar bronsysteem met als resultaat: NietOndersteund
3	OSO	Controleert of de testschool dit statusbericht heeft ontvangen.

3.1.5 Normal flow: notificatieRequest

1	OSO	Stuurt een notificatie (notificatieRequest) naar het SWV systeem met een bestaande koppelsleutel.
2	OSO	Controleert of SWV notificatieRequest heeft ontvangen en verwerkt.
3	SWV	Retourneert notificatieResponse naar OSO testschool in LAS mode met als resultaat: <i>NotificatieOntvangen</i>
4	OSO	Controleert of de testschool dit statusbericht heeft ontvangen.

3.2 Initiëren van sessie door SWV voor aanvraag richting TC



Om deze test te kunnen doen moet het SWV systeem in het bezit zijn van een geldige koppelsleutel.

Om een sessie te initiëren voor een SWV aanvraag dient een **koppelsleutel** meegegeven te worden ipv een zoek sleutel. Ook moet de overdrachtsoort van type swv-dossier zijn.

3.2.1 Exceptional flow: SWVaanvraagMetIncorrectAPtype

Om dit scenario te triggeren worden records binnen TC database veranderd.

Stap	Wie	Actie
1	OSO	Verandert in de database de AP van de doelschool naar een Doel = 'OV' om een foutmelding te triggeren
2	SWV	De doelschool (SWV systeem) heeft een koppelsleutel in bezit (verkregen via notificatiemelding van de OSO testschool in LAS mode) en doet hiermee een sessie aanvraag (overdrachtRequest) bij TC. ns:overdrachtsoort = <i>swv-dossier</i> ns:bronBrin = <i>BRIN van LAS</i> ns:bronAanleverpuntIndex = <i>AP van LAS</i> ns:doelBrin = <i>BRIN van SWV</i> ns:doelAanleverpuntIndex = <i>AP van SWV</i> ns:koppelSleutel = <i>Verkregen uit notificatiemelding</i>
3	OSO	Controleert of de omschrijving van de foutmelding code SWVaanvraagMetIncorrectAPtype aan de gebruiker is getoond.

3.2.2 Exceptional flow: KoppelSleutelNietBekend

Stap	Wie	Actie
1		Nadat de precondition is uitgevoerd en de koppelsleutel is verstuurd zal deze worden verwijderd uit de trafficcenter database.
2	SWV	De doelschool (SWV systeem) heeft een koppelsleutel in bezit (verkregen via notificatiemelding van de OSO testschool in LAS mode) en doet hiermee een sessie aanvraag (overdrachtRequest) bij TC met de parameters:

		ns:overdrachtsoort = <i>swv-dossier</i> ns:bronBrin = <i>BRIN van LAS</i> ns:bronAanleverpuntIndex = <i>AP van LAS</i> ns:doelBrin = <i>BRIN van SWV</i> ns:doelAanleverpuntIndex = <i>AP van SWV</i> ns:koppelSleutel = <i>Verkregen uit notificatiemelding</i>
3	OSO	Controlleert of LAS een foutmelding <i>KoppelSleutelNietBekend</i> aan de gebruiker heeft getoond.

3.2.3 Exceptional flow: OngeautoriseerdAanleverpunt

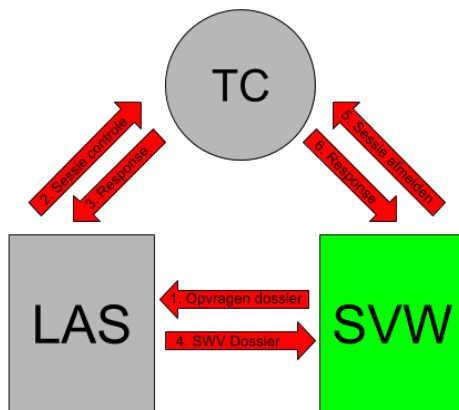
Om dit scenario te triggeren worden records binnen TC database veranderd.

Stap	Wie	Actie
1	OSO	Verandert in de database de OIN die bij de leverancier hoort om een foutmelding te triggeren
2	SWV	De doelschool (SWV systeem) heeft een koppelsleutel in bezit (verkregen via notificatiemelding van de OSO testschool in LAS mode) en doet hiermee een sessie aanvraag (overdrachtRequest) bij TC met de parameters: ns:overdrachtsoort = <i>swv-dossier</i> ns:bronBrin = <i>BRIN van LAS</i> ns:bronAanleverpuntIndex = <i>AP van LAS</i> ns:doelBrin = <i>BRIN van SWV</i> ns:doelAanleverpuntIndex = <i>AP van SWV</i> ns:koppelSleutel = <i>Verkregen uit notificatiemelding</i>
3	OSO	Controleert of de omschrijving van de foutmelding code <i>AanvragerNietBekend</i> aan de gebruiker is getoond.

3.2.4 Normal flow: overdrachtRequest

Stap	Wie	Actie
1	SWV	De doelschool (SWV systeem) heeft een koppelsleutel in bezit (verkregen via notificatiemelding van de OSO testschool in LAS mode) en doet hiermee een sessie aanvraag (overdrachtRequest) bij TC met de parameters: ns:overdrachtsoort = <i>swv-dossier</i> ns:bronBrin = <i>BRIN van LAS</i> ns:bronAanleverpuntIndex = <i>AP van LAS</i> ns:doelBrin = <i>BRIN van SWV</i> ns:doelAanleverpuntIndex = <i>AP van SWV</i> ns:koppelSleutel = <i>Verkregen uit notificatiemelding</i>
2	OSO	Controleert of TC een sessied heeft uitgegeven en overdrachtResponse heeft geen foutmelding teruggegeven.

3.3 Opvragen van dossier door SWV aan LAS (OSO testschool)



Om deze test te kunnen doen moet een geldige sessie aangevraagd zijn door SWV systeem.

Het is niet nodig om alle **Exceptional flows** en foutmeldingen af te testen. Er wordt afgesproken om sommige van de onderstaande scenario's te doorlopen.

3.3.1 Exceptional flow: NietOndersteund

Indien het bronsysteem geen SWV document kan verwerken wordt deze foutmelding getoond.

1	SWV	Stuurt een documentRequest naar het bronsysteem.
2	OSO	Voert sessiecontrole (sessiecontroleRequest) uit met de koppelsleutel.
3	OSO	Geeft een fout terug: NietOndersteund in de call documentResponse .
4	SWV	Doelsysteem toont de foutmelding aan de gebruiker en meldt de sessie af met de fout NietOndersteund

3.3.2 Exceptional flow: SessieOngeldig

1	SWV	Stuurt een documentRequest naar het bronsysteem met het koppelsleutel.
2	OSO	Stuurt een fout terug SessieOngeldig
3	SWV	Toon een foutmelding aan de gebruiker en meldt de sessie af afmeldingRequest met SessieOngeldig

3.3.3 Exceptional flow: AuthenticatieVerstrekkerMislukt

1	SWV	Stuurt een documentRequest naar het bronsysteem met het koppelsleutel.
2	OSO	Stuurt een fout terug AuthenticatieVerstrekkerMislukt
3	SWV	Toon een foutmelding aan de gebruiker en meldt de sessie af afmeldingRequest met AuthenticatieVerstrekkerMislukt

3.3.4 Exceptional flow: LeerlingNietBekend

1	SWV	Stuurt een documentRequest naar het bronsysteem met het koppelsleutel.
2	OSO	Stuurt een fout terug LeerlingNietBekend
3	SWV	Toon een foutmelding aan de gebruiker en meldt de sessie af afmeldingRequest met LeerlingNietBekend

3.3.5 Exceptional flow: LeerlinginfoNietOpvraagbaar

1	SWV	Stuurt een documentRequest naar het bronsysteem met het koppelsleutel.
2	OSO	Stuurt een fout terug LeerlinginfoNietOpvraagbaar
3	SWV	Toon een foutmelding aan de gebruiker en meldt de sessie af afmeldingRequest met LeerlinginfoNietOpvraagbaar

3.3.6 Exceptional flow: LeerlinginfoNietBeschikbaar

1	SWV	Stuurt een documentRequest naar het bronsysteem met het koppelsleutel.
2	OSO	Stuurt een fout terug LeerlinginfoNietBeschikbaar
3	SWV	Toon een foutmelding aan de gebruiker en meldt de sessie af afmeldingRequest met LeerlinginfoNietBeschikbaar

3.3.7 Exceptional flow: LeveringGeweigerd

1	SWV	Stuurt een documentRequest naar het bronsysteem met het koppelsleutel.
2	OSO	Stuurt een fout terug LeveringGeweigerd
3	SWV	Toon een foutmelding aan de gebruiker en meldt de sessie af afmeldingRequest met LeveringGeweigerd

3.3.8 Exceptional flow: LeveringInBehandeling

1	SWV	Stuurt een documentRequest naar het bronsysteem met het koppelsleutel.
2	OSO	Stuurt een fout terug LeveringInBehandeling
3	SWV	Toon een foutmelding aan de gebruiker en meldt de sessie af afmeldingRequest met LeveringInBehandeling

3.3.9 Exceptional flow: LeerlingInfoNietIngezien

1	SWV	Stuurt een documentRequest naar het bronsysteem met het koppelsleutel.
2	OSO	Stuurt een fout terug LeerlingInfoNietIngezien
3	SWV	Toon een foutmelding aan de gebruiker en meldt de sessie af afmeldingRequest met LeerlingInfoNietIngezien

3.3.10 Exceptional flow: LeerlingInfoNietGewijzigd

1	SWV	Stuurt een documentRequest naar het bronsysteem met het koppelsleutel.
2	OSO	Stuurt een fout terug LeerlingInfoNietGewijzigd
3	SWV	Toon een foutmelding aan de gebruiker en meldt de sessie af afmeldingRequest met LeerlingInfoNietGewijzigd

3.3.11 Exceptional flow: DossierVersieNietCorrect

1	SWV	Stuurt een documentRequest naar het bronsysteem met het koppelsleutel.
2	OSO	Stuurt een fout terug DossierVersieNietCorrect
3	SWV	Toon een foutmelding aan de gebruiker en meldt de sessie af afmeldingRequest met DossierVersieNietCorrect

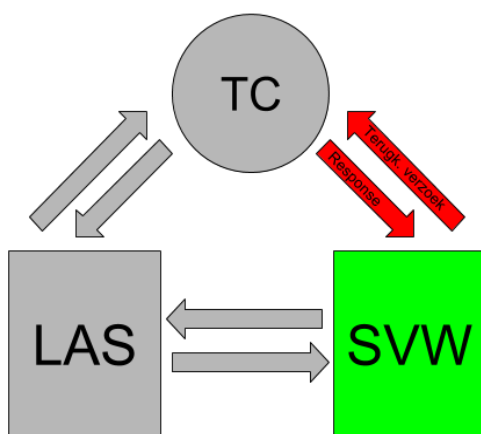
3.3.12 Exceptional flow: documentRequest

1	SWV	Stuurt een documentRequest naar het bronsysteem met het koppelsleutel.
2	OSO	Voert sessiecontrole (sessiecontroleRequest) uit met de koppelsleutel.
3	OSO	Verstrekt het dossier (documentResponse) in SVW profiel met een BSN nummer.
4	SWV	Meldt de sessie af afmeldingRequest

3.3.13 Normal flow: documentRequest

1	SWV	Stuurt een documentRequest naar het bronsysteem met het koppelsleutel.
2	OSO	Voert sessiecontrole (sessiecontroleRequest) uit met de koppelsleutel.
3	OSO	Verstrekt het dossier (documentResponse) in SVW profiel (met eventueel selectie aan blokken).
4	SWV	Meldt de sessie af afmeldingRequest met VerstrekkingGeslaagd

3.4 Terugkoppeling initiëren (SWV richting TC)



Let op! Bron en doel zijn omgedraaid bij terugkoppeling.

3.4.1 Exceptional flow: OnbekendeKoppelsleutel

Om dit scenario te triggeren worden records binnen TC database veranderd.

1	OSO	Verandert de verkregen koppelsleutel in de TC database.
2	SWV	Stuurt een meldenTerugkoppelingRequest naar het TC met een eerder verkregen koppelsleutel
3	OSO	Traffic Center (TC) retourneert een fout <i>OnbekendeKoppelsleutel</i>
4	OSO	Controleert of de status gelogd is.

3.4.2 Exceptional flow: OngeautoriseerdAanleverpunt

Dit scenario test: Of bronsysteem (aanvragend AP) is in het Register geregistreerd met andere Leverancier. Om dit scenario te triggeren worden records binnen TC database veranderd.

1	OSO	Verandert de gekoppelde leverancier in de aanleverpunten tabel naar een andere LAS ID in de TC database.
2	SWV	Stuurt een meldenTerugkoppelingRequest naar het TC met een eerder verkregen koppelsleutel
3	OSO	Traffic Center (TC) retourneert een fout <i>OngeautoriseerdAanleverpunt</i>
4	OSO	Controleert of de status gelogd is.

3.4.3 Exceptional flow: AanvragerAanleverpuntNietBekend

Om dit scenario te triggeren worden records binnen TC database veranderd.

1	OSO	Verandert de AP bij doelBRIN in de TC database naar een ongeldige aanleverpunt index.
2	SWV	Stuurt een meldenTerugkoppelingRequest naar het TC met een eerder verkregen koppelsleutel
2	OSO	Traffic Center (TC) retourneert een fout <i>AanvragerAanleverpuntNietBekend</i>
3	OSO	Controleert of de status gelogd is.

3.4.4 Exceptional flow: AanvragerNietBeschikbaar

Om dit scenario te triggeren worden records binnen TC database veranderd.

1	OSO	Verandert de actief veld binnen school tabel in de TC database naar een inactief waarde.
2	SWV	Stuurt een meldenTerugkoppelingRequest naar het TC met een eerder verkregen koppelsleutel
3	OSO	Traffic Center (TC) retourneert een fout <i>AanvragerNietBeschikbaar</i>
4	OSO	Controleert of de status gelogd is.

3.4.5 Exceptional flow: meldenTerugkoppelingRequest

Om dit scenario te triggeren worden records binnen TC database veranderd.

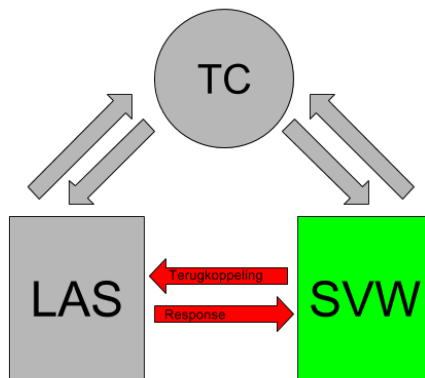
1	OSO	Verandert de URL veld binnen AP tabel in de TC database naar een lege waarde.
1	SWV	Stuurt een meldenTerugkoppelingRequest naar het TC met een eerder verkregen koppelsleutel
2	OSO	Traffic Center (TC) retourneert een response: <i>VerstrekkerNietBeschikbaar</i> .
3	SWV	Toont een melding aan gebruiker dat er geen geldige aanleverpunt URL is teruggegeven.
4	OSO	Controleert of er een foutmelding aan de gebruiker is getoond.

3.4.6 Normal flow: meldenTerugkoppelingRequest

Een SWV systeem kan een bericht sturen met de voortgang van een aanvraag. Dat gebeurt in 2 stappen. De eerste stap is de terugkoppeling initiëren.

1	SWV	Stuurt een meldenTerugkoppelingRequest naar het TC met een eerder gebruikte koppelsleutel.
2	OSO	Traffic Center (TC) geeft url van DoelAP terug naar Bronsysteem (SWV)
3	OSO	Controleert de status in TC goed is gelogd.

3.5 Terugkoppeling sturen naar LAS (OSO testschool)



De tweede stap is het versturen van het bericht van SWV systeem naar het LAS bron systeem.

Let op! Bron en doel zijn omgedraaid bij terugkoppeling.

3.5.1 Exceptional flow: NietOndersteund

1	SWV	Stuurt een terugkoppelingRequest naar het LAS bron systeem (in dit geval OSO testschool) met een geldige KS en de volgende velden: bronBRIN: <i>BRINnummer van het SWV systeem.</i> bronAanleverpuntIndex: <i>AP van het SWV systeem</i> doelBrin: <i>BRINnummer de OSO testschool (in LAS mode)</i> doelAanleverpuntIndex: <i>AP van OSO testschool.</i> KoppelSleutel: <i>Geldige koppelsleutel</i> Status: <i>Informatie over de status</i> Datum: <i>Tijdstip van het versturen van de terugkoppeling.</i> Bijlage: <i>2x meegeleverde documenten.</i>
2	OSO	Stuurt een melding dat het LAS geen terugkoppeling kan ontvangen (<i>NietOndersteund</i>).
3	OSO	Controleert of SWV systeem deze melding aan de gebruiker getoond heeft.

3.5.2 Exceptional flow: documentRequest versturen als response

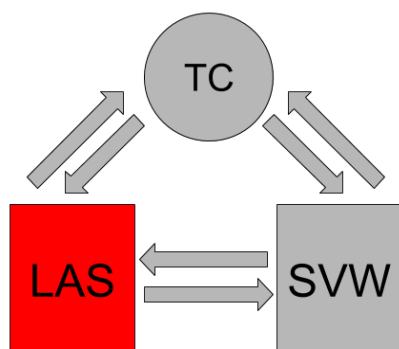
I.p.v. een correct response wordt een compleet dossier verstuurd.

1	SWV	Stuurt een terugkoppelingRequest naar het LAS met correcte parameters.
2	OSO	OSO testschool in LAS mode stuurt een document Response ipv een geldige Terugkoppeling
3	OSO	Controleert of SWV systeem dit herkent en een foutmelding geeft.

3.5.3 Normal flow: terugkoppelingRequest

1	SWV	Stuurt een terugkoppelingRequest naar het LAS bron systeem (in dit geval OSO testschool) met een geldige koppelsleutel en de volgende velden: bronBRIN: <i>BRINnummer van het SWV systeem.</i> bronAanleverpuntIndex: <i>AP van het SWV systeem</i> doelBrin: <i>BRINnummer de OSO testschool (in LAS mode)</i> doelAanleverpuntIndex: <i>AP van OSO testschool.</i> KoppelSleutel: <i>Geldige koppelsleutel</i> Status: Informatie over de status Datum: Tijdstip van het versturen van de terugkoppeling. Bijlage: 2x meegeleverde documenten.
2	OSO	Stuurt een melding dat de terugkoppeling is ontvangen.
3	OSO	Controleert het document correct is en of de bijlagen correct gecodeerd zijn.

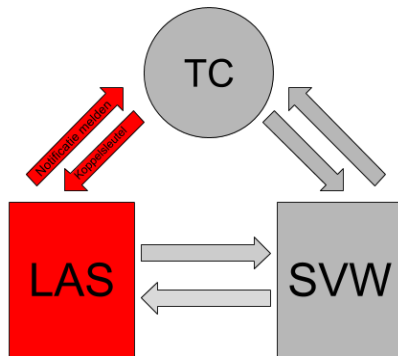
4 Testscenario's LAS (ten behoeve van SWV)



Dit testscenario is bedoeld om **LAS systeem** te testen die dossiers aan SWV uitlevert. De OSO testschool fungeert als SWV (doel) systeem. De volledige **normal flow** wordt hieronder omschreven:

Stap	Wie	Actie
1	LAS	Het bronsysteem heeft een dossier van leerling X in het systeem klaargezet en wilt deze gaan sturen naar zijn schooldeel binnen een SWV. Als eerst wordt een notificatieverzoek (meldenNotificatieRequest) verstuurd naar TC.
2	OSO	Controleer dat het een bewuste handeling is en dat de gevolgen van de actie duidelijk zijn voor de gebruiker.
3	OSO	Controleert of notificatieverzoek is gelogd binnen TC en meldenNotificatieResponse geen fout geeft getriggerd. Het LAS een koppelsleutel ontvangen?
4	LAS	Stuurt een notificatie (notificatieRequest) naar de OSO SWV testschool met de verkregen koppelsleutel (KS).
5	OSO	Retourneert notificatieResponse naar bronsysteem met als resultaat: <i>NotificatieOntvangen</i> OSO SWV testschool onthoudt dat koppelsleutel voor verdere tests.
6	OSO	Controleert of LAS dit status bericht heeft ontvangen.
7	OSO	Controleert of KS dat uitgedeeld door TC hetzelfde is als de ontvangen KS.
8	OSO	De OSO testschool (in SWV mode) heeft een koppelsleutel in bezit (verkregen via notificatiemelding van de het bron LAS systeem en doet hiermee een sessie aanvraag (overdrachtRequest) bij TC.
9	OSO	Controleert of TC een sessieID heeft uitgegeven en overdrachtResponse heeft geen foutmelding getriggerd.
1	OSO	De OSO testschool (in SWV mode) vraagt een SWV document aan bij het LAS systeem. Het gebruikt de eerder verkregen koppelsleutel en sessie ID.
2	LAS	Voert sessiecontrole uit met sessiecontroleRequest richting TC.
3	OSO	Controleert of er een sessiecontrole in TC logging is opgenomen.
4	LAS	Stuurt een SWV dossier naar OSO testschool in SWV mode.
5	OSO	Controleert of het een aanvraag heeft ontvangen.
1	OSO	Stuurt een afmeldingRequest naar TC met de status <i>VerstrekkingGeslaagd</i> .
2	OSO	TC antwoord (afmeldingResponse) met resultaat <i>OverdrachtGeslaagd</i>
3	OSO	Controleert de status in TC database logs.

4.1 Notificatie melden van LAS naar TC (voor SWV aanvraag)



Om een SWV aanvraag te sturen dient eerst een notificatie van bronsysteem (LAS) te worden gemeld om een koppelsleutel (KS) te verkrijgen.

4.1.1 Exceptional flow: SWVnotificatieAPIIncorrect

Om dit te testen worden records in TC aangepast.

Stap	Wie	Actie
1	OSO	Verandert de type die bij het doelAP hoort naar 'LAS' om zo de foutmelding te triggeren
2	LAS	Het bronsysteem heeft een dossier van leerling X in het systeem klaargezet en wilt deze gaan sturen naar zijn schooldeel binnen een SWV. Als eerst wordt een notificatieverzoek (meldenNotificatieRequest) verstuurd naar TC.
3	OSO	Controleert of notificatieverzoek is gelogd binnen TC en meldenNotificatieResponse een foutmelding <i>SWVnotificatieAPIIncorrect</i> heeft getriggerd.

4.1.2 Exceptional flow: OngeautoriseerdAanleverpunt

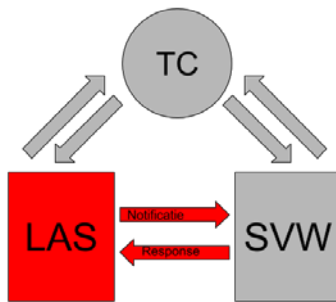
Om dit te testen worden records in TC aangepast.

Stap	Wie	Actie
1	OSO	Verandert het las ID die bij het AP hoort naar een andere las ID. Dit emuleert onjuiste autorisatie.
2	LAS	Het bronsysteem heeft een dossier van leerling X in het systeem klaargezet en wilt deze gaan sturen naar zijn schooldeel binnen een SWV. Als eerst wordt een notificatieverzoek (meldenNotificatieRequest) verstuurd naar TC.
3	OSO	Controleert of notificatieverzoek is gelogd binnen TC en meldenNotificatieResponse een foutmelding <i>OngeautoriseerdAanleverpunt</i> heeft getriggerd.

4.1.3 Normal flow: meldenNotificatieRequest

Stap	Wie	Actie
1	LAS	Het bronsysteem heeft een dossier van leerling X in het systeem klaargezet en wilt deze gaan sturen naar zijn schooldeel binnen een SWV. Als eerst wordt een notificatieverzoek (meldenNotificatieRequest) verstuurd naar TC. Met als parameters Overdrachtsoort: <i>swv-dossier</i> . bronBrin: brin van LAS bronAP: AP van LAS doelBrin: brin van SWV (zelfde als die van LAS (<i>binnenbrin</i>)) doelAP: AP van SWV
2	OSO	Controleer dat het een bewuste handeling is en dat de gevolgen van de actie duidelijk zijn voor de gebruiker.
3	OSO	Controleert of notificatieverzoek is gelogd binnen TC en meldenNotificatieResponse geen foutmelding heeft getriggerd. Heeft het LAS een koppelsleutel ontvangen?

4.2 Notificatie versturen van LAS naar SWV (OSO)



Nadat de TC een koppelsleutel heeft uitgegeven kan deze naar SWV worden verstuurd.

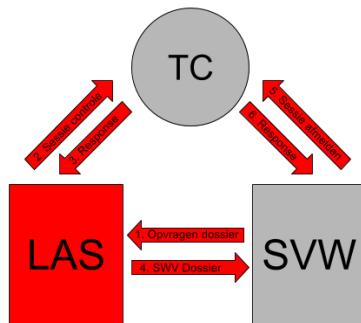
4.2.1 Exceptional flow: notificatieRequest

1	LAS	Stuurt een notificatie (notificatieRequest) naar de testschool met de verkregen koppelsleutel
2	OSO	Simuleert een systeem dat SWV aanvragen niet kan ontvangen en retourneert notificatieResponse naar bronsysteem met als resultaat: <i>NietOndersteund</i>
3	OSO	Controleert of LAS deze fout melding aan de gebruikt toont.

4.2.2 Normal flow: notificatieRequest

1	LAS	Stuurt een notificatie (notificatieRequest) naar de OSO SWV testschool met de verkregen koppelsleutel (KS).
2	OSO	Retourneert notificatieResponse naar bronsysteem met als resultaat: <i>NotificatieOntvangen</i> OSO SWV testschool onthoudt dat koppelsleutel voor verdere tests.
3	OSO	Controleert of LAS dit status bericht heeft ontvangen.
4	OSO	Controleert of KS dat uitgedeeld door TC hetzelfde is als de ontvangen KS.

4.3 Opvragen van SWV dossier door OSO aan LAS



4.3.1 Exceptional flow: documentRequest 1

Stap	Wie	Actie
1	OSO	De OSO testschool (in SWV mode) vraagt een SWV document aan bij het LAS systeem. Het gebruikt de eerder verkregen koppelsleutel en sessie ID, maar gebruikt overdrachtsoort = overstapdossier ipv swv_aanvraag.
2	LAS	Doet een sessie controle en dient te herkennen dat het om een foutieve aanvraag gaat en houdt het tegen.
3	OSO	Controleert of documentResponse een sessie fout teruggeeft.

4.3.2 Exceptional flow: documentRequest 2

Stap	Wie	Actie
1	OSO	De OSO testschool (in SWV mode) vraagt een SWV document aan bij het LAS systeem. Het gebruikt niet de eerder verkregen koppelsleutel en sessie ID, maar gebruikt BSN met aanvraagdatum.
2	LAS	Doet een sessie controle en dient te herkennen dat het om een foutieve aanvraag gaat en houdt het tegen.
3	OSO	Controleert of documentResponse een sessie fout teruggeeft.

4.3.3 Exceptional flow: SessieAfwijkend

Stap	Wie	Actie
1	OSO	De OSO testschool (in SWV mode) vraagt een SWV document aan bij het LAS systeem. Het gebruikt een niet bestaande koppelsleutel en geldige sessie ID.
2	LAS	Voert sessiecontrole uit met sessiecontroleRequest richting TC en ontvangt een melding dat een verkeerde koppelsleutel bij deze sessie is meegegeven (SessieAfwijkend).
3	LAS	Versturend systeem herkent dat de koppelsleutel (KS) niet bestaat en stuurt de foutmelding SessieAfwijkend terug naar OSO testschool (in SWV mode).
4	OSO	Controleert de foutmelding binnen de verkregen documentResponse.

4.3.4 Normal flow: documentRequest

Stap	Wie	Actie
1	OSO	De OSO testschool (in SWV mode) vraagt een SWV document aan bij het LAS systeem. Het gebruikt de eerder verkregen koppelsleutel en sessie ID.
2	LAS	Voert sessiecontrole uit met sessiecontroleRequest richting TC.
3	OSO	Controleert of er een sessiecontrole in TC logging is opgenomen.
4	LAS	Stuurt een SWV dossier naar OSO testschool in SWV mode.
5	OSO	Controleert of het een aanvraag heeft ontvangen.

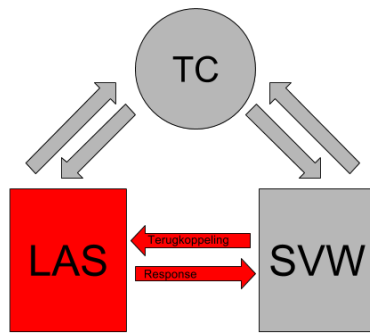
4.4 Sessie afmelden door SWV (OSO testschool) richting TC

Na een **documentResponse** volgt **afmeldingRequest** om de sessie status af te melden bij Traffic Center (TC). OSO testschool is in SWV mode en meldt de sessie af. Deze test is intern en test alleen of TC de sessie afhandeling correct doet.

4.5 Terugkoppeling initiëren (SWV richting TC)

OSO testschool in SWV mode vraagt een terugkoppeling aan bij TC met een geldige koppelsleutel en ontvangt een geldige AP en URL.

4.6 Terugkoppeling sturen naar LAS vanuit SWV (OSO testschool)



4.6.1 Exceptional flow: KoppelSleutelOnbekend

Stap	Wie	Actie
1	OSO	De OSO testschool (in SWV mode) stuurt een terugkoppeling met alle velden naar LAS. <i>Koppelsleutel: onbekende koppelsleutel</i> <i>Status: Informatie over de status</i> <i>Datum: Tijdstip van het versturen van de terugkoppeling.</i> <i>Bijlage: 2x meegeleverde documenten.</i>
2	LAS	Ontvangt en slaat de velden op in het systeem en stuurt een foutmelding <i>KoppelSleutelOnbekend</i>
3	OSO	Controleert op de foutmelding in de response zit.

4.6.2 Exceptional flow: NietOndersteund (Voor systemen die het niet ondersteunen)

Stap	Wie	Actie
1	OSO	De OSO testschool (in SWV mode) stuurt een terugkoppeling met alle velden naar LAS. <i>Koppelsleutel: bekende koppelsleutel</i> <i>Status: Informatie over de status</i> <i>Datum: Tijdstip van het versturen van de terugkoppeling.</i> <i>Bijlage: 2x meegeleverde documenten.</i>
2	LAS	Indien het LAS de request niet kent geeft hij een foutmelding <i>NietOndersteund</i>
3	OSO	Controleert op de foutmelding in de response zit.

4.6.3 Exceptional flow: Verkeerd ge-encrypte bijlagen

Stap	Wie	Actie
1	OSO	De OSO testschool (in SWV mode) stuurt een terugkoppeling met alle velden naar LAS. <i>Koppelsleutel: bekende koppelsleutel</i> <i>Status: Informatie over de status</i> <i>Datum: Tijdstip van het versturen van de terugkoppeling.</i> <i>Bijlage: 2x meegeleverde documenten (met fouten in de bijlage).</i>
2	LAS	LAS herkent dat er een fout is in het bijlage en toont een foutmelding aan de gebruiker.
3	OSO	Controleert op de foutmelding getoond wordt.

4.6.4 Normal flow: terugkoppelingMelding

Stap	Wie	Actie
1	OSO	De OSO testschool (in SWV mode) stuurt een terugkoppeling met alle velden naar LAS. <i>Koppelsleutel: verkregen koppelsleutel</i> <i>Status: Informatie over de status</i> <i>Datum: Tijdstip van het versturen van de terugkoppeling.</i> <i>Bijlage: 2x meegeleverde documenten.</i>
2	LAS	Ontvangt en slaat de velden op in het systeem, zodat ze geraadpleegd kunnen worden.
3	OSO	Controleert op de gegevens door de gebruiker opvraagbaar zijn.

5 Testscenario's Bron (verstrekker) – Geen SVW (Nieuwe parijen)

5.1 Tonen openstaande verzoeken (kleine notificatie) (bron)

	Wie	Actie
1.	LAS	<p>Het bronsysteem moet laten zien waar het binnengekomen verzoeken tot het leveren van een dossier opslaat.</p> <p>Deze verzoeken moeten door gebruikers kunnen worden ingezien, waarbij in ieder geval de documentRequests die voldoen aan onderstaande eisen getoond moeten worden:</p> <ul style="list-style-type: none">• valide zijn (Sessievalidatie tegen het TC blijkt correct)• het betreffende dossier is bekend (pgn komt voor in het bronsysteem) <p>De informatie die getoond wordt van een dergelijk verzoek moet voldoende zijn om een eindgebruiker in staat te stellen het gevraagde dossier (wanneer de eindgebruiker dit besluit) gereed te maken voor overdracht. De minimale informatie die daarvoor getoond moet worden is:</p> <ul style="list-style-type: none">• pgn (bsn of onderwijsnummer) van de leerling• doelBrin• doelAanleverpuntIndex• datum/tijdstip binnenkomst van aanvraag (ontvangstdatum)• Voor verzoeken waarbij het bronsysteem het dossier niet kon leveren omdat het dossier niet in de juiste versie van de dossierstandaard is opgemaakt, moet dit expliciet worden aangegeven in dit overzicht.
2.	LAS	<p>Het bronsysteem moet aangeven of en hoe openstaande verzoeken verwerkt kunnen worden.</p> <p>Dit is een use case die zich buiten de scope van OSO plaats vindt. Het PvE specificeert niet hoe een bronsysteem dit scenario moet ondersteunen.</p>

5.2 SessieControleRequest: OngeautoriseerdAanleverpunt (bron)

	Wie	Actie
1.	OSO	OSO zorgt ervoor dat het leverancierscertificaat van het LAS niet gekoppeld is aan het las_id van het LAS, om zo een ongeautoriseerd aanleverpunt te simuleren in het TrafficCenter.
2.	LAS	De gebruiker van het bronsysteem zet een dossier klaar voor een leerling met pgn X.
3.	OSO	De testschool doet een overdrachtRequest voor leerling X en krijgt een sessie terug in de overdrachtResponse.
4.	OSO	De testschool doet een documentRequest zonder aanvraagdatum bij het bronsysteem.
5.	LAS	Het bronsysteem slaat het verzoek op in het overzicht van binnengekomen verzoeken.

6.	LAS	Het bronsysteem doet een sessieControleRequest bij het Traffic Center en krijgt daarbij de melding 'OngeautoriseerdAanleverpunt' omdat het aanleverpunt van het bronsysteem in het TrafficCenter geregistreerd staat bij een andere leverancier.
7.	LAS	Het bronsysteem stuurt de melding 'SessieOngeldig' terug in de documentResponse.
8.	OSO	De testschool meldt de sessie af.
9.	OSO	OSO controleert of de documentRequest is verwerkt in het Traffic Center.

5.3 Leerling met onderwijsnummer (bron)

	Wie	Actie
1.	LAS	De gebruiker stelt een dossier samen voor een leerling met een onderwijsnummer X (bijv. 101211151). Het gebruiker/bronsysteem voert de controle op inzage en/of toestemming uit en registreren het resultaat in het dossier. Het bronsysteem registreert de verzameldatum. Het bronsysteem valideert het dossier lokaal of via het KVS. Het bronsysteem kiest de testschool als doel. Het bronsysteem zet het dossier 'gereed voor verzending.
2.	OSO	De testschool vraagt de leerling met onderwijsnummer X op bij het bronsysteem (zonder aanvraagDatum).
3.	LAS	Het bronsysteem slaat het verzoek op in het overzicht van binnengekomen verzoeken.
4.	LAS	Het bronsysteem doet een sessieControleRequest bij het Traffic Center.
5.	LAS	Het bronsysteem verstuurt het dossier.
6.	OSO	De testschool meldt de sessie af.
7.	OSO	OSO controleert of de documentRequest is verwerkt in het Traffic Center. OSO controleert of het onderwijsnummer in het dossier overeenkomt met het gebruikte onderwijsnummer.

5.4 Controle op geldige dossierversie (bron)

	Wie	Actie
1.	LAS	Het bronsysteem stelt een dossier samen voor leerling X, maar zet dit dossier gereed met een oude dossierversie: <ul style="list-style-type: none"> • Het veld 'standaardversie' bevat geen correcte versie-aanduiding. en/of <ul style="list-style-type: none"> • Het veld 'validatieversie' bevat geen verschenen versie.

2.	OSO	De testschool vraagt de leerling met pgn X op bij het bronsysteem (zonder aanvraagDatum).
3.	LAS	Het bronsysteem slaat het verzoek op in het overzicht van binnengekomen verzoeken.
4.	LAS	Het bronsysteem doet een sessieControleRequest bij het Traffic Center.
5.	LAS	Het bronsysteem geeft in de documentResponse de melding 'DossierVersieNietCorrect' terug.
6.	OSO	De testschool meldt de sessie af met resultaat 'OverdrachtGeslaagd' en status 'DossierVersieNietCorrect'.
7.	LAS	Het bronsysteem toont de melding 'DossierVersieNietCorrect' aan de eindgebruiker.

5.5 Klaarzetten Dossier: Notificatiemechanisme (bron)

Scenario voor	
✓	POPO Overstapdossier
✓	POVO Overstapdossier
✓	VOVO Overstapdossier
optioneel	POPO Overdracht binnenbrin
optioneel	VOVO Overdracht binnenbrin

Een Bronsysteem moet de binnengekomen aanvragen van binnen het Bronsysteem bekende dossiers tonen aan eindgebruikers. De eindgebruikers kunnen deze lijst gebruiken om dossiers gereed te maken en klaar te zetten voor een OSO overdracht.

De Bronschool is verantwoordelijk voor het verzenden van de Notificatie; daarom mag deze alleen verzonden worden als aan de volgende voorwaarden is voldaan:

- Een Notificatie mag alleen verzonden worden als het Doelsysteem dit dossier eerder heeft aangevraagd.
- Notificatie MOET naar het specifieke Doelsysteem dat de aanvraag heeft gedaan (niet naar alle Aanleverpunten bij een School)
- Zenden van notificatie moet een 'bewuste gebruikershandeling' in het Bronsysteem zijn
- Het opvragen van een dossier op basis van een Notificatie moet (ook) een 'bewuste gebruikershandeling' in het Doelsysteem zijn

5.5.1 Voorbereiding notificatie: De testschool vraagt een dossier op.

Stap	Wie	Actie
1.	LAS	Het bronsysteem heeft een dossier van leerling X in het systeem, maar er is voor deze leerling nog geen dossier samengesteld .
2.	OSO	De testschool stuurt een documentRequest voor leerling X naar het bronsysteem (na succesvolle overdrachtRequest). Noteer het gebruikte sessied.

3.	LAS	Het bronsysteem doet een sessieControleRequest bij het Traffic Center.
4.	LAS	Het bronsysteem slaat het verzoek op in het overzicht van binnengekomen verzoeken.
5.	LAS	Het bronsysteem geeft 'LeerlingInfoNietBeschikbaar' terug.
6.	OSO	De testschool meldt de sessie af.
7.	OSO	De testschool stuurt een tweede documentRequest voor leerling X naar het bronsysteem (na succesvolle overdrachtRequest). Noteer het gebruikte sessied. (dit sessied moet straks gebruikt worden bij de notificatie).
8.	LAS	Het bronsysteem doet een sessieControleRequest bij het Traffic Center.
9.	LAS	Het bronsysteem slaat het verzoek op in het overzicht van binnengekomen verzoeken.
10.	LAS	Het bronsysteem geeft 'LeerlingInfoNietBeschikbaar' terug.
11.	OSO	De testschool meldt de sessie af.
12.	LAS	De gebruiker van het bronsysteem gaat naar het overzicht van openstaande verzoeken en ziet het documentRequest dat afkomstig was van de testschool hierbij staan.

5.5.2 Exceptional flow: meldenNotificatieRequest

13.	OSO en LAS	OSO en LAS weren samen om exceptionele MeldenNotificatieResponses te testen.
14.	OSO	Controleer de gegevens in het overzicht van openstaande verzoeken. De termijn voor de geldigheid van documentRequests is 3 (kalender) maanden . Verzoeken tot dossiers die ouder zijn dan drie maanden mogen niet leiden tot notificaties. <ul style="list-style-type: none"> • Bronsystemen moeten alle documentRequests met een binnenkomstdatum tot drie maanden geleden bewaren voor notificatiedoeleinden. • Bronsystemen mogen geen notificatie versturen op basis van een documentRequest met een binnenkomstdatum van ouder dan drie maanden.
15.	LAS	De gebruiker geeft aan dat hij/zij een notificatie voor het dossier van leerling X wil sturen naar de testschool.

		De notificatie moet een 'bewuste gebruikershandeling' in het bronsysteem zijn de gevolgen van notificatie moeten duidelijk zijn voor de gebruiker (bijv. in de gebruikshandleiding of in een pop-up).
16.	OSO	Controleer dat het een bewuste handeling is en dat de gevolgen van de actie duidelijk zijn voor de gebruiker.
17.	LAS	Het bronsysteem zet het dossier gereed voor verzending.
18.	LAS	Het bronsysteem stuurt meldenNotificatieRequest naar het Traffic Center met daarin opgenomen het sessiedat dat gebruikt werd voor de originele documentRequest.
19.	OSO	Het Traffic Center registreert de notificatiemelding en geeft een foutmelding terug in de meldenNotificatieResponse.

5.5.2.1 meldenNotificatieResponse: Technische fout

20.	OSO	Het Traffic Center ontvangt geen meldenNotificatieRequest en geeft geen meldenNotificatieResponse
21.	LAS	Het bronsysteem toont de gebruiker de foutmelding
22.		Stop met de test

5.5.2.2 meldenNotificatieResponse: AanvragerNietBekend

De testschool is niet gerechtigd om de overstapservice te gebruiken. (UPDATE `school` SET `brin` = '00YZ' WHERE `school`.`id` = <id van testschool 00YY>;)

20.	OSO	Het Traffic Center registreert de notificatiemelding en geeft de foutmelding 'AanvragerNietBekend' in de meldenNotificatieResponse.
20.	LAS	Het bronsysteem toont de gebruiker de foutmelding
21.		Stop met de test

5.5.2.3 meldenNotificatieResponse: AanvragerAanleverpuntNietBekend

Het meegegeven aanleverpunt is niet geregistreerd voor de testschool. (UPDATE `aanleverpunt` SET `code` = '999' WHERE `aanleverpunt`.`id` = <AP waaraan genotificeerd gaat worden>;)

20.	OSO	Het Traffic Center registreert de notificatiemelding en geeft de foutmelding 'AanvragerAanleverpuntNietBekend' in de meldenNotificatieResponse.
21.	LAS	Het bronsysteem toont de gebruiker de foutmelding
22.		Stop met de test

5.5.2.4 meldenNotificatieResponse: AanvragerNietBeschikbaar

De testschool is niet gerechtigd om de overstapservice te gebruiken. (UPDATE `school` SET `actief` = b'1' WHERE `school`.`id` = <id van de testschool>;)

20.	OSO	Het Traffic Center registreert de notificatiemelding en geeft de foutmelding 'AanvragerNietBeschikbaar' in de meldenNotificatieResponse.
21.	LAS	Het bronsysteem toont de gebruiker de foutmelding

22.		Stop met de test
-----	--	-------------------------

5.5.2.5 meldenNotificatieResponse: VerstrekkerAanleverpuntNietBekend

Het meegegeven aanleverpunt is niet geregistreerd voor dit bronsysteem.

20.	OSO	Het Traffic Center registreert de notificatiemelding en geeft de foutmelding 'VerstrekkerAanleverpuntNietBekend' in de meldenNotificatieResponse.
21.	LAS	Het bronsysteem toont de gebruiker de foutmelding
22.		Stop met de test

5.5.2.6 meldenNotificatieResponse: VerstrekkerNietBekend

Dit bronsysteem.is niet bekend bij het Traffic Center

20.	OSO	Het Traffic Center registreert de notificatiemelding en geeft de foutmelding 'VerstrekkerNietBekend' in de meldenNotificatieResponse.
21.	LAS	Het bronsysteem toont de gebruiker de foutmelding
22.		Stop met de test

5.5.2.7 meldenNotificatieResponse: VerstrekkerNietBeschikbaar

Dit bronsysteem.is niet gerechtigd om de overstapservice te gebruiken

20.	OSO	Het Traffic Center registreert de notificatiemelding en geeft de foutmelding 'VerstrekkerNietBeschikbaar' in de meldenNotificatieResponse.
21.	LAS	Het bronsysteem toont de gebruiker de foutmelding
22.		Stop met de test

5.5.2.8 meldenNotificatieResponse: SessieIDNietBekend

Het opgegeven SessieID is niet bekend in de log van het Traffic Center.

```
(select id, date_created_manual, bron_brin, bron_aanleverpunt_code 'bronAP', doel_brin,
doel_aanleverpunt_code 'doelAP', token from log_entry where doel_brin='00YY' order by id desc limit
10;
```

```
UPDATE `log_entry` SET `token` ='token niet bekend' WHERE `log_entry`.`id` = <log_entry id>;)
```

20.	OSO	Het Traffic Center registreert de notificatiemelding en geeft de foutmelding 'SessieIDNietBekend' in de meldenNotificatieResponse.
21.	LAS	Het bronsysteem toont de gebruiker de foutmelding
22.		Stop met de test

5.5.2.9 meldenNotificatieResponse: OngeautoriseerdAanleverpunt

Het OIN van het certificaat komt niet overeen met die van de geregistreerde bronleverancier

20.	OSO	Het Traffic Center registreert de notificatiemelding en geeft de foutmelding 'OngeautoriseerdAanleverpunt' in de meldenNotificatieResponse.
21.	LAS	Het bronsysteem toont de gebruiker de foutmelding
22.		Stop met de test

5.5.3 Normal flow: meldenNotificatieRequest

13.	LAS	De gebruiker geeft aan dat hij/zij een notificatie voor het dossier van leerling X wil sturen naar de testschool. De notificatie moet een 'bewuste gebruikershandeling' in het bronsysteem zijn de gevolgen van notificatie moeten duidelijk zijn voor de gebruiker.
14.	OSO	Controleer dat het een bewuste handeling is en dat de gevolgen van de actie duidelijk zijn voor de gebruiker.
15.	LAS	Het bronsysteem zet het dossier gereed voor verzending.
16.	LAS	Het bronsysteem stuurt meldenNotificatieRequest naar Traffic Center met daarin het sessield dat gebruikt werd voor de originele documentRequest.
17.	OSO	Het Traffic Center registreert de notificatiemelding en geeft de doelaanleverpuntinformatie in de meldenNotificatieResponse.

5.5.3.1 Exceptional flow: notificatieRequest geeft een technische fout

18.	OSO	Maak de testschool onbereikbaar. UPDATE `aanleverpunt` SET `url` = 'https://testschool16.bks.kapot.nl/test-16_1.php' WHERE `aanleverpunt`.`id` = <AP waaraan genotificeerd gaat worden>;
19.	LAS	Het bronsysteem stuurt een notificatieRequest naar het doelaanleverpunt van de testschool.
20.	OSO	De testschool geeft geen reactie, want is onbereikbaar. Er treedt een technische fout op.
21.	LAS	Het bronsysteem doet één poging per notificatie om deze te versturen naar het doelsysteem; er volgen geen nieuwe pogingen wanneer de aflevering faalt. Het bronsysteem toont haar eindgebruiker informatie over het wel of niet succesvol versturen van de notificatie.
22.	OSO	De testschool probeert het dossier toch op te halen (ookal heeft de testschool geen notificatieRequest ontvangen). De testschool stuurt een overdrachtRequest naar TC en daarna een documentRequest voor leerling X naar het bronsysteem.

23.	OSO	De testschool ontvangt het dossier, de sessie wordt afgemeld en OSO bekijkt de logs.
-----	-----	--

5.5.3.2 Normal flow: notificatieRequest geeft NotificatieOntvangen

18.	LAS	Het bronsysteem stuurt een notificatieRequest naar het doelaanleverpunt van de testschool.
19.	OSO	Controleer het notificatieRequest (in de log van de testschool, notification2016-xx-xx xx:xx:xx.txt) en kijk of de aanvraagdatum is gevuld met de ontvangstdatum van het documentRequest in het overzicht van openstaande verzoeken van het LAS. Controleer doelBrin, doelAanleverpuntIndex, pgn. Aanvraagdatum: Het tijdstip van het laatste documentRequest voor dit Dossier dat door het bronSysteem is ontvangen van het Doelsysteem.
20.	OSO	Het doelsysteem stuurt 'NotificatieOntvangen' in de notificatieResponse.
21.	LAS	Het bronsysteem toont de gebruiker een bevestiging dat de notificatie is ontvangen door de testschool.
22.	OSO	Het doelsysteem toont de informatie uit de notificatie aan de eindgebruiker. De eindgebruiker kan een dossier overdrachtRequest starten, maar mag hiervoor niet de in de notificatieRequest meegestuurde Sessied gebruiken.
23.	OSO	De testschool stuurt een documentRequest voor leerling X naar het bronsysteem. Hij mag niet de sessied van de notificatieRequest gebruiken. Controleer dat de sessied anders is.
24.	LAS	Het bronsysteem slaat het verzoek op in het overzicht van binnengekomen verzoeken.
25.	LAS	Het bronssysteem doet een sessieControleRequest bij het Traffic Center.
26.	LAS	Het LAS geeft in de documentResponse het dossier terug voor leerling X. Bekijk de gegevens in het overzicht van openstaande verzoeken.
27.	OSO	De testschool meldt de sessie af.
28.	LAS	Het bronsysteem kan aantonen aan de eindgebruiker dat het dossier succesvol is opgehaald
29.	OSO	Controleer of het ontvangen dossier valide is.

5.6 documentRequest met aanvraagdatum (bron)

5.6.1 Aanvraagdatum kleiner dan de verzameldatum

Mogelijk is het dossier opnieuw samengesteld/verzameld na de invoer van het herzienadvies.

	Wie	Actie
1.	LAS	Het bronsysteem stelt dossier van leerling X samen en maakt het gereed voor opvragen door testschool. Het dossier mag geen eindtoets en herzienadvies bevatten.
2.	LAS	Het bronsysteem houdt bij wanneer het dossier voor het laatst is aangepast (registreren verzameldatum) en geeft de verzameldatum aan OSO.
3.	OSO	De testschool doet een overdrachtRequest bij het TC.
4.	OSO	De testschool vraagt het dossier van leerling X op bij bronsysteem en laat de aanvraagdatum leeg of weg.
5.	LAS	Het bronsysteem slaat het verzoek op in het overzicht van binnengekomen verzoeken.
6.	LAS	Het bronsysteem doet een sessieControleRequest bij TC
7.	LAS	Het LAS geeft in de documentResponse het dossier terug voor leerling X.
8.	LAS	De testschool meldt de sessie af.
9.	LAS	OSO controleert het dossier.
10.	LAS	Het bronsysteem stelt dossier van leerling X samen en maakt het gereed voor opvragen door testschool. Het dossier moet nu een eindtoets en herzienadvies bevatten.
11.	LAS	Het bronsysteem houdt bij wanneer het dossier voor het laatst is aangepast (registreren verzameldatum) en geeft de verzameldatum aan OSO.
12.	OSO	De testschool doet een overdrachtRequest bij het TC en krijgt een sessie..
13.	OSO	De testschool vraagt het dossier van leerling X op bij het bronsysteem en vult een foute aanvraagdatum in (verkeerd format).
14.	LAS	De documentResponse geeft een technische fout terug.
15.	OSO	De testschool vraagt het dossier van leerling X op bij het bronsysteem en vult de aanvraagdatum (formaat dateTime: 2016-XX-XXTXX:XX:XX.XXX+02:00) met een datum die kleiner is dan de verzameldatum.

16.	LAS	Het bronsysteem slaat het verzoek op in het overzicht van binnengekomen verzoeken.
17.	LAS	Het bronsysteem doet een sessieControleRequest bij TC
18.	LAS	Het bronsysteem controleert of dossier gereed is voor overdracht én dossier aan doelsysteem overgedragen mag worden én verzameldatum van dossier voldoet én dossierVersie correct is.
19.	LAS	Het bronsysteem levert het dossier aan de testschool omdat de aanvraagdatum vóór de verzameldatum ligt
20.	OSO	De testschool meldt de sessie af . OSO Controleert de TC log en de TC database en kijkt of het dossier goed is geïmporteerd en de weergave correct is.

5.6.2 Aanvraagdatum groter dan verzameldatum: LeerlingInfoNietGewijzigd

	Wie	Actie
1.	LAS	Het bronsysteem stelt dossier van leerling X samen en maakt het gereed voor opvragen door testschool.
2.	LAS	Het bronsysteem houdt bij wanneer het dossier voor het laatst is aangepast (registreren verzameldatum) en geeft de verzameldatum aan OSO.
3.	OSO	De testschool doet een overdrachtRequest bij het TC.
4.	OSO	De testschool vraagt het dossier van leerling X op bij bronsysteem en vult de aanvraagdatum (formaat dateTime: 2016-XX-XXTXX:XX:XX.XXX+02:00) met een datum die groter of gelijk is aan de verzameldatum.
5.	LAS	Het bronsysteem slaat het verzoek op in het overzicht van binnengekomen verzoeken.
6.	LAS	Het bronsysteem doet een sessieControleRequest bij TC
7.	LAS	Het bronsysteem geeft in de documentResponse de melding LeerlingInfoNietGewijzigd omdat de verzameldatum vóór de aanvraagdatum ligt.
8.	OSO	De testschool meldt de sessie af.

6 Testscenario's Doel (aanvrager) – Geen SWV (Nieuwe parijen)

6.1 Gebruik zoek sleutel met BSN (doel)

	Wie	Actie
1.	OSO	De testschool zet een dossier klaar voor een leerling met BSN X.
2.	LAS	Het doelsysteem doet een overdrachtRequest voor leerling X bij het Traffic Center.
3.	OSO	OSO controleert of de overdrachtRequest goed is verwerkt door het Traffic Center en OSO controleert of het pgn goed ontsleuteld kon worden door OfficeHeart.
4.	LAS	Het doelsysteem loopt (de) teruggegeven aanleverpunt(en) af met documentRequest(s).
5.	OSO	OSO controleert of de documentRequest(s) is/zijn verwerkt in het Traffic Center en OSO controleert of het BSN goed ontsleuteld kon worden door OfficeHeart. 2318
6.	LAS	Het doelsysteem stelt een leesbare dossierweergave beschikbaar met alle binnengekomen gegevens, inclusief een lijst met de bijgesloten bijlagen (de metadata van de bijlagen).
7.	LAS	Het doelsysteem doet een afmeldingRequest bij het Traffic Center en geeft 'beste resultaat' terug.
8.	OSO	OSO controleert of de afmeldRequest is verwerkt in het Traffic Center en OSO controleert of het pgn goed ontsleuteld kon worden door OfficeHeart.
9.	OSO	OSO controleert of het dossier goed wordt gepresenteerd in de dossierweergave.
10.	LAS	Het doelsysteem importeert het ontvangen dossier in het systeem.
11.	OSO	OSO controleert of het dossier goed wordt gepresenteerd in de user interface van het doelsysteem.

6.2 Gebruik zoek sleutel met onderwijsnummer (doel)

	Wie	Actie
1.	OSO	De testschool zet een dossier klaar voor een leerling met onderwijsnummer X.
2.	LAS	Het doelsysteem doet een overdrachtRequest voor leerling X bij het Traffic Center.
3.	OSO	Het TrafficCenter geeft een overdrachtRequest en OSO controleert of de overdrachtRequest goed is verwerkt door het Traffic Center en OSO controleert of het onderwijsnummer goed ontsleuteld kon worden door OfficeHeart. Prefix voor onderwijsnummer is 3872

4.	LAS	Het doelsysteem loopt (de) teruggegeven aanleverpunt(en) af met documentRequest(s).
5.	OSO	De testschool doet een sessieControleRequest en verstrekt het dossier. OSO controleert of de documentRequest(s) is/zijn verwerkt in het Traffic Center en OSO controleert of het onderwijsnummer goed ontsleuteld kon worden door OfficeHeart.
6.	LAS	Het doelsysteem stelt een leesbare dossierweergave beschikbaar met alle binnengekomen gegevens, inclusief een lijst met de bijgesloten bijlagen (de metadata van de bijlagen).
7.	LAS	Het doelsysteem doet een afmeldingRequest bij het Traffic Center en geeft 'beste resultaat' terug.
8.	OSO	Het TrafficCenter geeft een afmeldingResponse. OSO controleert of de afmeldRequest is verwerkt in het Traffic Center en OSO controleert of het onderwijsnummer goed ontsleuteld kon worden door OfficeHeart.
9.	OSO	OSO controleert of het dossier goed wordt gepresenteerd in de dossierweergave.
10.	LAS	Het doelsysteem importeert het ontvangen dossier in het systeem.
11.	OSO	OSO controleert of het dossier goed wordt gepresenteerd in de user interface van het doelsysteem.

6.3 SessieControleRequest: OngeautoriseerdAanleverpunt (doel)

	Wie	Actie
1.	OSO	Verander in de database het las_id van de aanleverpunten van de testschool. Hierdoor is het OIN van de testschool-leverancier niet meer gekoppeld aan de BronBRIN/bronAanleverpuntIndices van de teschool
2.	LAS	Het doelsysteem doet een overdrachtRequest voor leerling BSN 373780631 van de testschool.
3.	OSO	Het TrafficCenter geeft in de overdrachtResponse de sessie en de aanleverpunten terug
4.	LAS	Het doelsysteem loopt (de) teruggegeven aanleverpunt(en) af met documentRequest(s).
5.	OSO	De testschool doet een sessieControleRequest en geeft de melding 'OngeautoriseerdAanleverpunt' terug in de sessieControleResponse.
6.	OSO	De testschool geeft 'SessieOngeldig' in de documentResponse.
7.	LAS	Het doelsysteem toont de foutmelding 'SessieOngeldig' aan de gebruiker.
8.	LAS	Het doelsysteem doet een afmeldingRequest bij het Traffic Center en geeft 'beste resultaat' terug.

9.	OSO	OSO controleert of de documentRequest is verwerkt in het Traffic Center.

6.4 Dossierweergave tonen (doel)

Tonen van binnengekomen gegevens en bijlagen: Doelsystemen moeten de inhoud van het ontvangen dossier tonen aan eindgebruikers. Bij een import dossier moet het doelsysteem alle binnengekomen gegevens, inclusief een lijst met de bijgesloten bijlagen (de metadata van de bijlagen), leesbaar tonen aan de geautoriseerde gebruiker d.m.v. een dossierweergave (bijv. een pdf). De dossierweergave is hiermee een compacte presentatie van alle gegevens en bijlagen die zijn overgedragen.

Voor deze functionaliteit kunnen leveranciers gebruik maken van de door Kennisnet beschikbaar gestelde XSLT.

Stap	Wie	Actie
1.	OSO	De testschool zet een uitgebreid dossier klaar voor een leerling, bijv. test dossier BSN 613543439.
2.	LAS	Het doelsysteem doet een overdrachtRequest voor leerling X bij het Traffic Center.
3.	OSO	Het TrafficCenter geeft een overdrachtResponse en OSO controleert of de overdrachtRequest goed is verwerkt door het Traffic Center en OSO controleert of het onderwijsnummer goed ontsleuteld kon worden door OfficeHeart.
4.	LAS	Het doelsysteem loopt (de) teruggegeven aanleverpunt(en) af met documentRequest(s).
5.	OSO	De testschool doet een sessieControleRequest en verstrekt het dossier. OSO controleert of de documentRequest(s) is/zijn verwerkt in het Traffic Center en OSO controleert of het onderwijsnummer goed ontsleuteld kon worden door OfficeHeart.
6.	LAS	Het doelsysteem stelt een leesbare dossierweergave beschikbaar met alle binnengekomen gegevens, inclusief een lijst met de bijgesloten bijlagen (de metadata van de bijlagen). Controleer of de codes in deze dossierweergave conform de codelijsten zijn vertaald. Vraag hoe lang de weergave beschikbaar blijft (De dossierweergave moet gedurende een vastgestelde periode beschikbaar worden gehouden.)
7.	LAS	Het doelsysteem doet een afmeldingRequest bij het Traffic Center en geeft 'beste resultaat' terug.
8.	OSO	Het TrafficCenter geeft een afmeldingResponse. OSO controleert of de afmeldRequest is verwerkt in het Traffic Center en OSO controleert of het onderwijsnummer goed ontsleuteld kon worden door OfficeHeart.

6.5 Aanpassing adressering en correct aflopen aanleverpunten (doel)

	Wie	Actie										
1.	LAS	Het doelsysteem doet een overdrachtRequest van leerling met pgn X bij de testschool.										
2.	OSO	Het Traffic Center geeft een overdrachtResponse. terug. OSO controleert of de overdrachtRequest goed is verwerkt.										
3.	LAS	Het doelsysteem loopt de teruggegeven aanleverpunt(en) af met documentRequest(s).										
4.	OSO	De testschool doet een sessieControleRequest en geeft een fout of een dossier terug. OSO controleert of de documentRequest(s) in de juiste volgorde zijn doorlopen en goed zijn verwerkt. Daarbij wordt goed gelet op de stopcriteria.										
5.	LAS	Het doelsysteem toont de fout of het dossier aan de gebruiker.										
6.	LAS	Het doelsysteem meldt de sessie af met de juiste gegevens in de afmeldRequest.										
7.	OSO	OSO geeft afmeldingResponse. OSO controleert of de afmeldRequest goed is verwerkt.										
8.	LAS	Herhaal bovenstaande stappen 1-7, waarbij er meerdere testscholen op verschillende aanleverpunten (waaronder aanleverpunten met 3 digits) aanwezig zijn die verschillende meldingen kunnen teruggeven, bijvoorbeeld: <p style="text-align: right;">stopcriterium</p> <table style="margin-left: auto; margin-right: auto;"> <tr> <td><Document></td> <td>ja</td> </tr> <tr> <td>LeerlingInfoNietGewijzigd (334390205)</td> <td>ja</td> </tr> <tr> <td>DossierVersieNietCorrect (069306473)</td> <td>ja</td> </tr> <tr> <td>SessieOngeldig (373780631)</td> <td>nee</td> </tr> <tr> <td>LeveringInBehandeling (225182014)</td> <td>nee</td> </tr> </table>	<Document>	ja	LeerlingInfoNietGewijzigd (334390205)	ja	DossierVersieNietCorrect (069306473)	ja	SessieOngeldig (373780631)	nee	LeveringInBehandeling (225182014)	nee
<Document>	ja											
LeerlingInfoNietGewijzigd (334390205)	ja											
DossierVersieNietCorrect (069306473)	ja											
SessieOngeldig (373780631)	nee											
LeveringInBehandeling (225182014)	nee											

6.5.1 Exceptional flow: documentResponse rangorde

https://developers.wiki.kennisnet.nl/index.php?title=OSO:2017/Opvragen_dossier

De rangorde geeft de 'mate van succes' van de overdracht aan, hoe hoger hoe beter. Bronsystemen moeten de 'laagste toestand' teruggeven aan het Doelsysteem.

	Wie	Actie
1.	LAS	Het doelsysteem doet een overdrachtRequest van leerling met pgn X bij de testschool.
2.	OSO	Het Traffic Center geeft een overdrachtResponse. terug. OSO controleert of de overdrachtRequest goed is verwerkt.

3.	LAS	Het doelsysteem loopt de teruggegeven aanleverpunt(en) af met documentRequest(s).
4.	OSO	De testschool doet een sessieControleRequest en geeft per doorlopen AP een fout terug van verschillende rangorden. OSO controleert of de documentRequest(s) in de juiste volgorde zijn doorlopen.
5.	LAS	Het doelsysteem toont de fout of het dossier aan de gebruiker.
6.	LAS	Het doelsysteem meldt de sessie af met de hoogste foutmelding in de rangorde.
7.	OSO	OSO geeft afmeldingResponse. OSO controleert of de afmeldRequest goed is verwerkt.

6.6 Optioneel scenario: Dossier opvragen bij specifiek aanleverpunt (doel)

6.6.1 Normal flow: dossier wordt verstrekt

	Wie	Actie
1.	OSO	De testschool zet een dossier klaar voor een leerling met onderwijsnummer X.
2.	LAS	Het doelsysteem doet een overdrachtRequest voor leerling X bij het Traffic Center en geeft hierin een specifieke bronAanleverpuntIndex op.
3.	OSO	Het TC geeft in de overdrachtResponse de informatie van dit specifieke Aanleverpunt terug (mits valide).
4.	LAS	Het doelsysteem doet een documentRequest bij het aanleverpunt.
5.	OSO	De testschool doet een sessieControleRequest en verstrekt het dossier in de documentResponse.
6.	LAS	Het doelsysteem stelt een leesbare dossierweergave beschikbaar met alle binnengekomen gegevens, inclusief een lijst met de bijgesloten bijlagen (de metadata van de bijlagen).
7.	LAS	Het doelsysteem doet een afmeldingRequest bij het Traffic Center en geeft 'beste resultaat' terug.
8.	OSO	OSO controleert of de berichten goed zijn verwerkt in het Traffic Center en OSO controleert of het onderwijsnummer goed ontsleuteld kon worden door OfficeHeart.
9.	LAS	Het doelsysteem importeert het ontvangen dossier in het systeem.
10.	OSO	OSO controleert of het dossier goed wordt gepresenteerd in de user interface van het doelsysteem.

6.7 Optioneel scenario: DocumentRequest met aanvraagdatum (doel)

6.7.1 Aanvraagdatum kleiner dan de verzameldatum

Mogelijk is het dossier opnieuw samengesteld/verzameld na de invoer van het herzienadvies.

	Wie	Actie
1.	OSO	De testschool heeft een dossier (BSN 388483763) klaar staan voor een leerling X en zonder eindtoets en herzienadvies . Dit dossier heeft een verzameldatum.
2.	LAS	Het doelssysteem doet een overdrachtRequest bij het TC.
3.	OSO	Het Traffic Center geeft een overdrachtResponse. terug. OSO controleert of de overdrachtRequest goed is verwerkt.
4.	LAS	Het doelssysteem doet een documentRequest voor leerling X bij de testschool en laat de aanvraagdatum leeg of weg.
5.	OSO	De testschool doet een sessieControleRequest bij TC
6.	OSO	De testschool geeft in de documentResponse het dossier terug voor leerling X.
7.	LAS	Het doelssysteem meldt de sessie af.
8.	LAS	Het doelssysteem stelt een dossierweergave beschikbaar met alle binnengekomen gegevens, inclusief een lijst met de bijgesloten bijlagen (de metadata van de bijlagen).
9.	OSO	OSO controleert of het dossier goed wordt gepresenteerd in de user interface van het doelssysteem.
10.	OSO	De testschool stelt dossier van leerling X samen en maakt het gereed voor opvragen door testschool. Het dossier moet nu een eindtoets en herzienadvies bevatten. Dit dossier heeft een nieuwere verzameldatum.
11.	LAS	Het doelssysteem doet een overdrachtRequest bij het TC.
12.	OSO	Het Traffic Center geeft een overdrachtResponse. terug. OSO controleert of de overdrachtRequest goed is verwerkt.
13.	LAS	Het doelssysteem doet een documentRequest voor leerling X bij de testschool en vult de aanvraagdatum met een datum die kleiner is dan de verzameldatum, bijv. 2016-03-15T14:19:39+02:00
14.	OSO	De testschool doet een sessieControleRequest bij TC

15.	OSO	De testschool controleert of het dossier gereed is voor overdracht én het dossier aan doelsysteem overgedragen mag worden én verzameldatum van dossier voldoet én dossierVersie correct is.
16.	OSO	De testschool levert het dossier aan de testschool omdat de aanvraagdatum vóór de verzameldatum ligt.
17.	LAS	Het doelsysteem meldt de sessie af.
18.	OSO	OSO Controleert de TC log en de TC database en kijkt of het dossier goed is geïmporteerd en de weergave correct is.

6.7.2 Aanvraagdatum groter dan verzameldatum

	Wie	Actie
19.	OSO	De testschool zet een dossier klaar voor een leerling X met BSN 388483763. Dit dossier heeft een verzameldatum.
20.	LAS	Het doelsysteem doet een overdrachtRequest bij het TC.
21.	OSO	Het Traffic Center geeft een overdrachtResponse. terug. OSO controleert of de overdrachtRequest goed is verwerkt.
22.	LAS	Het doelsysteem doet een documentRequest voor leerling X bij de testschool met een datum die groter of gelijk is aan de verzameldatum, bijv. 2016-06-01T14:19:39+02:00
23.	OSO	De testschool doet een sessieControleRequest bij TC
24.	OSO	De testschool geeft in de documentResponse de melding LeerlingInfoNietGewijzigd omdat de verzameldatum vóór de aanvraagdatum ligt.
25.	LAS	Het doelsysteem informeert de gebruiker.
26.	LAS	Het doelsysteem meldt de sessie af met de juiste melding.
27.	OSO	OSO Controleert de TC log en de TC database.

6.8 Klaarzetten Dossier: Ontvangen van een notificatie (doel)

Stap	Wie	Actie
1.	OSO	De testschool verzamelt een dossier voor een leerling X met BSN 061463905, maar zet het dossier voor X niet gereed ..

2.	LAS	Het doelsysteem doet een overdrachtRequest bij het TC.
3.	OSO	Het Traffic Center geeft een overdrachtResponse. terug. OSO controleert of de overdrachtRequest goed is verwerkt. Noteer het sessield.
4.	LAS	Het doelsysteem doet een documentRequest voor leerling X bij de testschool.
5.	LAS	Het doelsysteem vraagt het dossier van leerling met pgn X op bij de testschool.. Noteer het gebruikte sessield.
6.	OSO	De testschool geeft het resultaat LeerlinginfoNietBeschikbaar terug aan de Testschool.
7.	OSO	De testschool zet nu het dossier van X gereed en stuurt een notificatieRequest naar het doelsysteem. (De testschool doet één poging per notificatie om deze te versturen na het doelsysteem; er volgen geen nieuwe pogingen wanneer de aflevering faalt. Het doelsysteem toont haar eindgebruiker informatie over het wel of niet succesvol versturen van de notificatie.)
8.	LAS	Het doelsysteem stuurt een notificatieResponse 'NotificatieOntvangen' naar de testschool.
9.	LAS	Het doelsysteem toont notificatiegegevens aan de gebruiker.
10.	OSO	Controleer in TrafficCenter dat de testschool een bevestiging heeft ontvangen.
11.	LAS	Het doelsysteem doet een overdrachtRequest bij het TC.
12.	OSO	Het Traffic Center geeft een overdrachtResponse. terug. OSO controleert of de overdrachtRequest goed is verwerkt.
13.	LAS	Het doelsysteem start een documentRequest voor pgn X.
14.	OSO	De testschool levert het dossier uit.
15.	LAS	Het doelsysteem meldt de sessie af met de juiste melding.
16.	OSO	OSO Controleert de TC log en de TC database.

7 LAS gekwalificeerd voor 2016, geen SWV ondersteuning

Deze scenario's zijn van toepassing voor LAS systemen die geen swvaanvraag kunnen ontvangen.

7.1 LAS (te testen systeem) is bron

7.1.1 Notificatie melding - Exceptional flow: OVnotificatieAPIincorrect

1	OSO	Stuurt een documentRequest naar het LAS (BRON systeem) met een BSN en overdrachtsoort = overstapdossier. Het dossier is nog niet klaargezet.
2	LAS	Retourneert documentResponse naar OSO testschool met als resultaat: LeerlinginfoNietBeschikbaar . Vervolgens zet de BRON systeem het dossier klaar.
3	OSO	Wijzigt de gebruikte aanleverpunt van DOEL LAS systeem (OSO) naar doel = PaO en type = SWV.
4	LAS	Stuurt een meldenNotificatieRequest en TC geeft een foutmelding terug: OVnotificatieAPIincorrect
5.	OSO	Controleert of LAS dit herkent en een foutmelding toont aan de gebruiker.

7.1.2 Terugkoppeling - Exceptional flow: NietOndersteund

	Wie	Actie
1.	OSO	OSO testschool stuurt een terugkoppeling naar doelsysteem (LAS).
2.	LAS	Geeft een foutmelding terug NietOndersteund .
3.	OSO	Kijkt in de logs of deze melding is ontvangen.

7.1.3 Document request - Exceptional flow: NietOndersteund

1	OSO	Stuurt een documentRequest naar het LAS (BRON systeem) met een koppelsleutel en overdrachtsoort = swv-dossier.
2	LAS	Retourneert documentResponse naar OSO testschool met als resultaat: NietOndersteund
3	OSO	Controleert of de OSO testschool dit statusbericht heeft ontvangen.

7.2 LAS (te testen systeem) is doel

7.2.1 Notificatie versturen – Exceptional flow: NietOndersteund

Voor de test wordt de AP van LAS (DOEL) gewijzigd in type: SWV, doel: PaO

	Wie	Actie
--	-----	-------

1.	OSO	OSO testschool als (BRON) stuurt een meldenNotificatieRequest naar TC met doel = PaO. Vervolgens verstuurt notificatieRequest naar het LAS systeem (DOEL) met een koppelsleutel en doel = PaO
2.	LAS	Geeft een foutmelding terug NietOndersteund
3.	OSO	Controleert of TC logs deze foutmelding bevatten

7.2.2 Initiëren sessie - Exceptional flow: **OVaanvraagMetIncorrectAptype**

Voor de test wordt de AP van LAS (DOEL) gewijzigd in type: SWV, doel: PaO

	Wie	Actie
1.	LAS	Het LAS (doelsysteem) doet een overdrachtRequest bij TC.
2.	OSO	Traffic Center geeft een foutmelding met OVaanvraagMetIncorrectAptype
3.	OSO	OSO controleert of dit correct wordt afgehandeld een foutmelding getoond wordt voor de gebruiker.

8 Eisen aan logging

Een op OSO aangesloten systeem moet gegevens over verzonden en ontvangen berichten en opgetreden fouten opslaan en beschikbaar kunnen maken voor twee doelen:

- het kunnen achterhalen welk dossier wanneer tussen welke systemen is uitgewisseld en welk gebruikersaccount daar opdracht toe gaf (juridische eis)
- **zodat ze in geval van calamiteiten door de leverancier op te zoeken zijn. De gelogde informatie moet redelijkerwijs voldoende zijn om technische problemen op te lossen en in speciale gevallen het verloop van de interacties te reconstrueren (operationele toepassing)**

	Wie	Actie
1.	LAS	De SessieID en gebruikersaccount (binnen het systeem) worden gelogd .
2.	LAS	De informatie in een logregel voor de gebruiker is voldoende zelfbeschrijvend om zonder contextinformatie uit het bronsysteem de actie te kunnen herleiden tot de verantwoordelijke (rechts)persoon.
3.	LAS	Een systeem registreert logregels voorzien van datum en tijd, met een nauwkeurigheid van ten minste 1 seconde.
4.	LAS	Een systeem garandeert een maximale afwijking van de UTC + 01:00 tijd (de tijdzone waarin Nederland valt) van 5 seconden.
5.	LAS	Log regels bevatten altijd het geldige sessie-id (wanneer dit is toegekend).
6.	LAS	Logregels voor de gebruiker kunnen na creatie niet worden aangepast of verwijderd.
7.	LAS	Logregels voor de gebruiker worden duurzaam bewaard en beschermd tegen verlies en verandering tot 2 jaar na het moment van overdracht van het dossier.

9 Beveiliging

9.1 Certificaat validatie

Leveranciers moeten controleren op certificaten bij binnenkomende verzoeken.

Er worden 3 documentRequests gedaan met 3 verschillende certificaten:

- Selfsigned certificaat, welke niet uitgegeven is door een legitieme CA.
- Random Rapid SSL certificaat, welke wel uitgegeven is door een legitieme CA maar niet binnen OSO moet worden geaccepteerd
- PKI overheidscertificaat welke valide is en geaccepteerd moet worden

De leverancier moet de eerste 2 documentRequests afkeuren en alleen documentRequests met een PKI overheidscertificaat toelaten.

In de praktijk is gebleken dat leveranciers een afwijkende response teruggeven. Er moet een 403 teruggegeven worden indien een client met een niet valide certificaat een documentRequest verstuurt.

9.2 Protocollen

Er wordt geprobeerd verbinding te maken met het endpoint van de leverancier op alle mogelijke protocollen (SSLv2 en 3, TLSv1, 1.1 en 1.2). Alleen TLSv1.2 is toegestaan. Een lagere protocol is niet toegestaan. Sommige leveranciers vangen het protocol af op applicatieniveau. Hierdoor is een handmatige controle noodzakelijk.

9.3 Ciphersuites

Er wordt geprobeerd verbinding te maken met het endpoint van de leverancier met alle mogelijke ciphersuites die voor een protocol (zie bovenstaand) mogelijk zijn. Dit zijn er enkele tientallen in totaal. Op de wiki is een lijst gepubliceerd met de toegestane ciphersuites (https://developers.wiki.kennisnet.nl/index.php?title=OSO:2017/beveiliging/protocollen#Ciphersuites_en_PFS). Sommige leveranciers vangen de ciphersuites af op applicatieniveau. Hierdoor is een handmatige controle noodzakelijk.